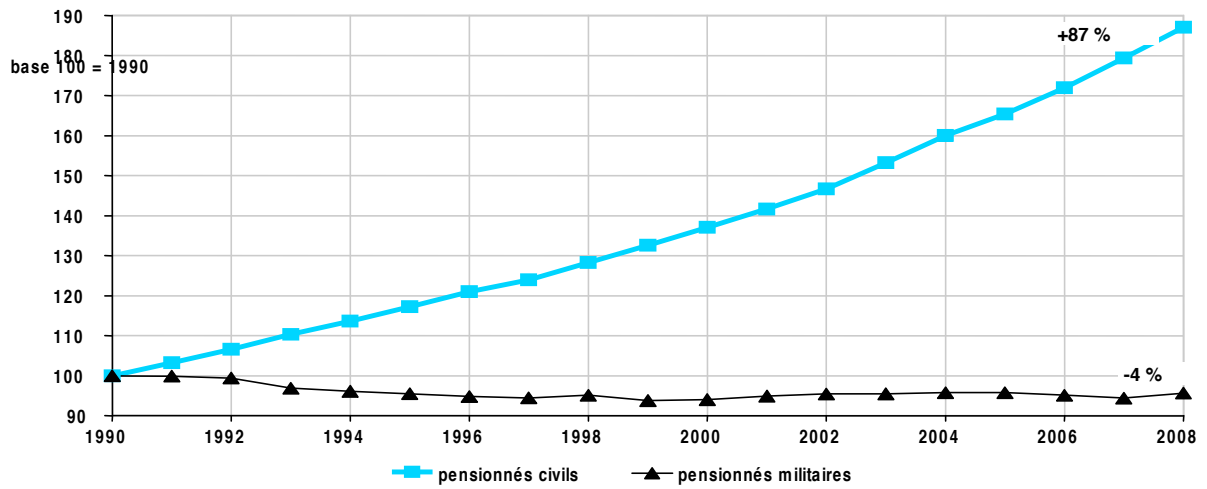
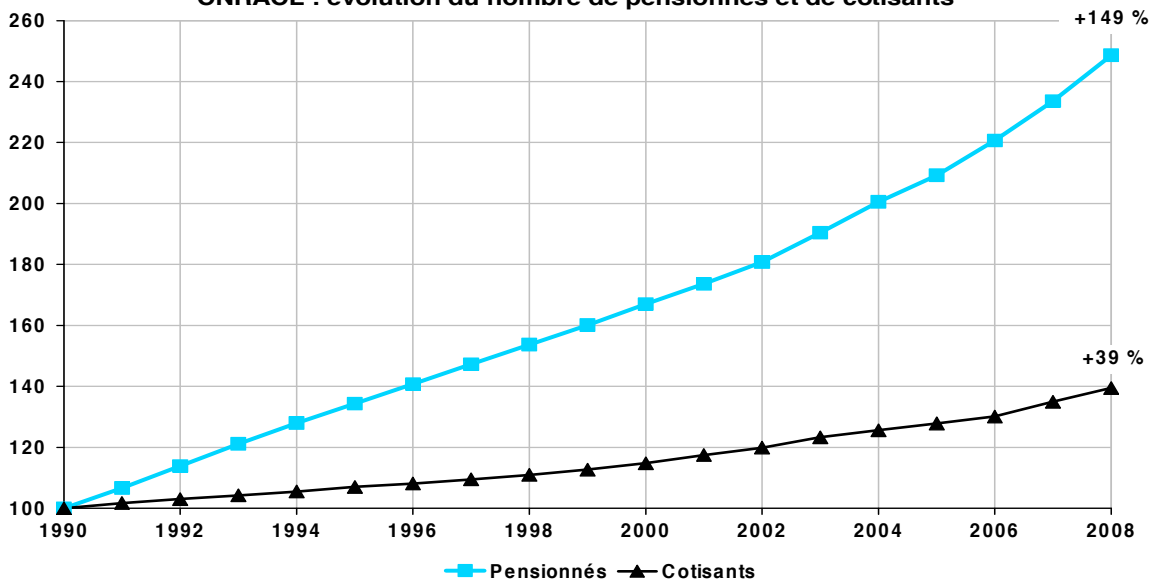


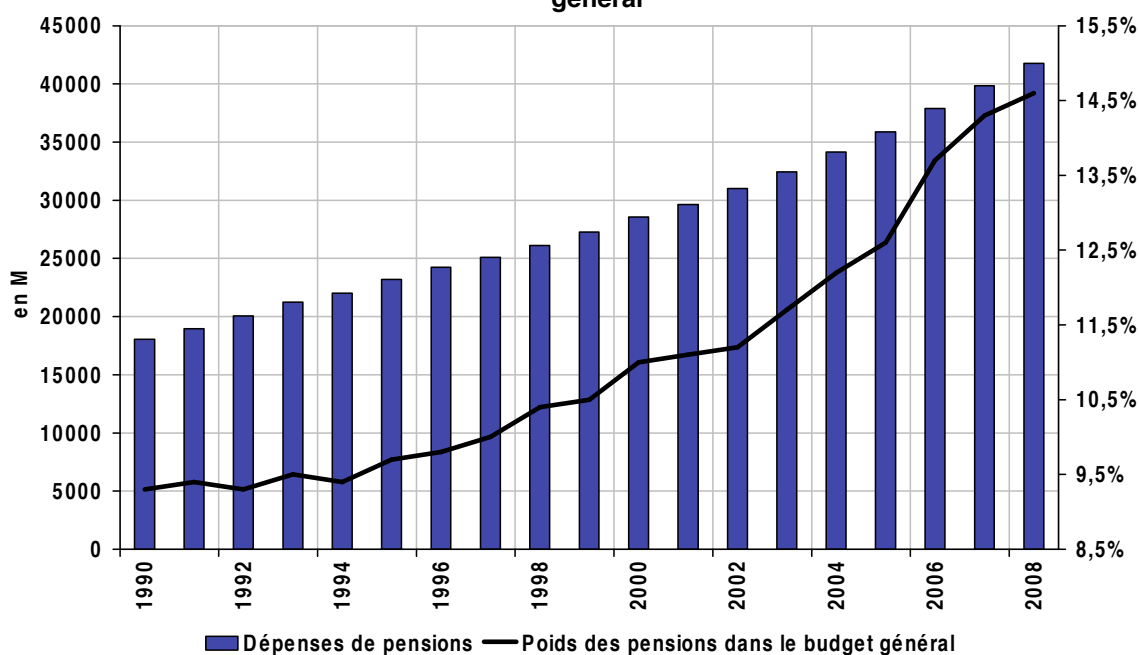
Etat : évolution du nombre de pensionnés de droit direct



CNRACL : évolution du nombre de pensionnés et de cotisants



PCM : évolution des dépenses de pensions et de leur poids dans le budget général



Evolution depuis 1990 en M€ des dépenses des pensions de l'Etat et poids relatif des dépenses de retraite dans le budget général

Pension moyenne des flux 2003, 2005 et 2009 (montant mensuel brut)

Année	Fonctionnaires de l'État	Militaires	Fonctionnaires territoriaux	Fonctionnaires hospitaliers
2003	1 832 €	1 498 €	1 131 €	1 249 €
2005	1 845 €	1 566 €	1 117 €	1 264 €
2008	1 957 €	1 484 €	1 215 €	1 368 €
2009	2 006 €	1 512 €		

Durée validée pour les fonctionnaires partis en 2008

En années	Fonctionnaires civils de l'État	Fonctionnaires territoriaux	Fonctionnaires hospitaliers	privé
Services effectifs	33 ans 7 mois	27 ans 10 mois	30 ans	
Montant moyen de pension	1 957 €	1.290€		1.400 €

Évolution de la pension mensuelle moyenne du stock entre 1992 et 2009 :

Année	Fonctionnaires civils de l'État	Militaires	Fonctionnaires territoriaux	Fonctionnaires hospitaliers
1992 (en €2008)	1.534 €	1.112 €	1.021 €	1.073 €
2008	1.716 €	1.275 €	1.069 €	1.199 €
2009 (p)	1.742 €	1.328 €	1.069 €	1.199 €
Progression 2008/1992 en montant (en €2008)	+182 €	+163 €	+48 €	+127 €
Progression réelle 2008/1992 en %	+11,9 %	+14,6 %	+4,7 %	+11,8 %
Progression annuelle au-dessus de l'inflation	+ 0,70 %	+ 0,86 %	+ 0,29 %	+ 0,70 %

FONCTIONNAIRES CIVILS

	Hommes	Femmes	TOTAL
Nombre de départs	31626	36541	68167
En % des départs	46,4 %	53,60%	100 %
Age moyen à la radiation des cadres	59 ans et 1 mois	59 ans	59 ans
Durée totale	36 ans 4 mois	34 ans 10 mois	35 ans 7 mois
- services effectifs acquis	35 ans 2 mois	33 ans 1 mois	34 ans et 1 mois
- bonifications acquises	1 an 2 mois	1 an 9 mois	1 an 6 mois
Montant mensuel moyen (y compris accessoires)	2 174 €	1 862 €	2 006 €
Indice de liquidation	645	577	608
Taux de liquidation :			
- avec surcote ou décote			
- sans surcote ni décote	68,80%	66,3 %	67,5 %
Part de la majoration pour enfant dans le montant principal de la pension	2,8 %	1,7 %	2,2 %
Pensions portées au MG	7,4 %	11,4 %	9,6 %
Pensions au taux de 80 % (hors décote, surcote et pensions portées au MG)	3,5 %	3,9 %	3,7 %

CNRACL	Départs à la retraite Flux 2009		
	Hommes	Femmes	Total
Nombre de départ	12 762	29 891	42 653
En % des départs	29,9%	70,1%	
Age moyen	59,6	57,8	58,4
Durée totale (en trimestres)	127,4	118,7	121,3
- services effectifs	125,8	113,7	117,3
- Bonifications	1,5	4,9	3,9
Montant mensuel moyen	1 438,7	1 291,5	1 335,5
Indice de liquidation	462,1	437,0	444,5
Taux de liquidation	59,9%	56,5%	57,5%
Pensions ayant la majoration enfants	29,6%	21,5%	23,9%
Pensions portées au MG	31,1%	36,4%	34,8%

PENSIONS DE REVERSION

Evolution du nombre de réversions dans les régimes de fonctionnaires

ETAT

ANNEES	CIVILS	MILITAIRES
	Droits dérivés	Droits dérivés
1990	240.562	186.124
1995	257.840	189.388
2000	275.394	186.701
2005	288.051	182.717
2008	297 019	182 205
2008/1990	+23 %	-2 %
Moy.ann.	1,2 %	-0,1 %

CNRACL

ANNEES	Droit dérivé
1990	91.999
1995	102.444
2000	113.361
2005	127.577
2008	138.267
2008/1990	+50,3 %
Moy ann	+2,3 %

Evolution du nombre de réversions dans les régimes de fonctionnaires

(FLUX 2008)

ETAT

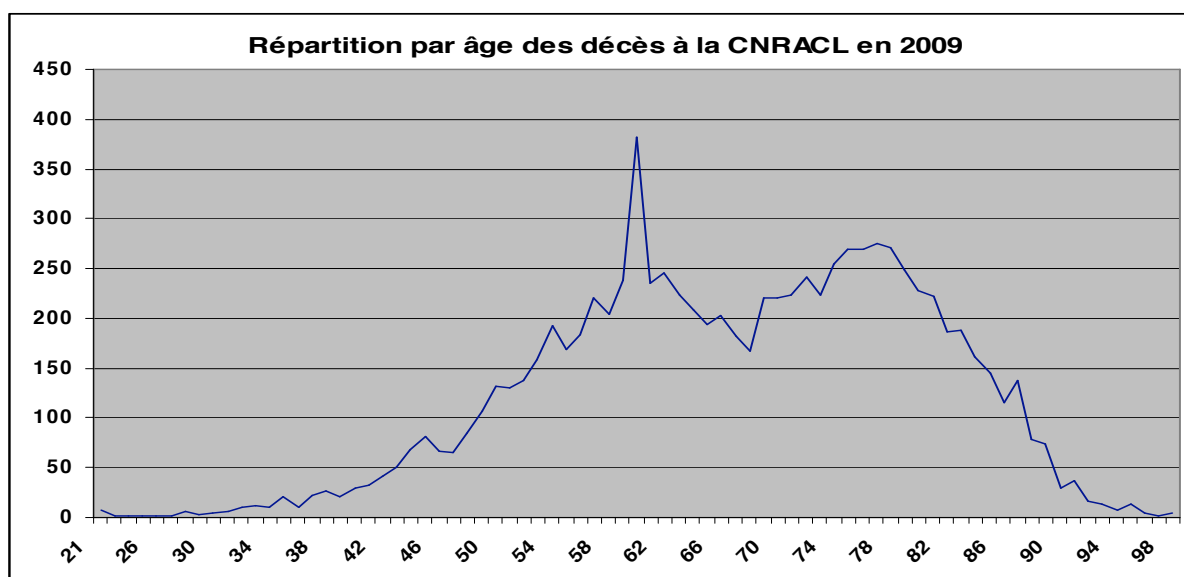
ANNEES	CIVILS	MILITAIRES
	Droit dérivé	Droit dérivé
1990	13.504	7.288
1995	13.871	7.105
2000	17.073	7.689
2005	18.199	7.591
2008	18 052	6 929
2008/1990	34 %	-5 %
Moyenne annuelle	1,6 %	-0,3 %

CNRACL

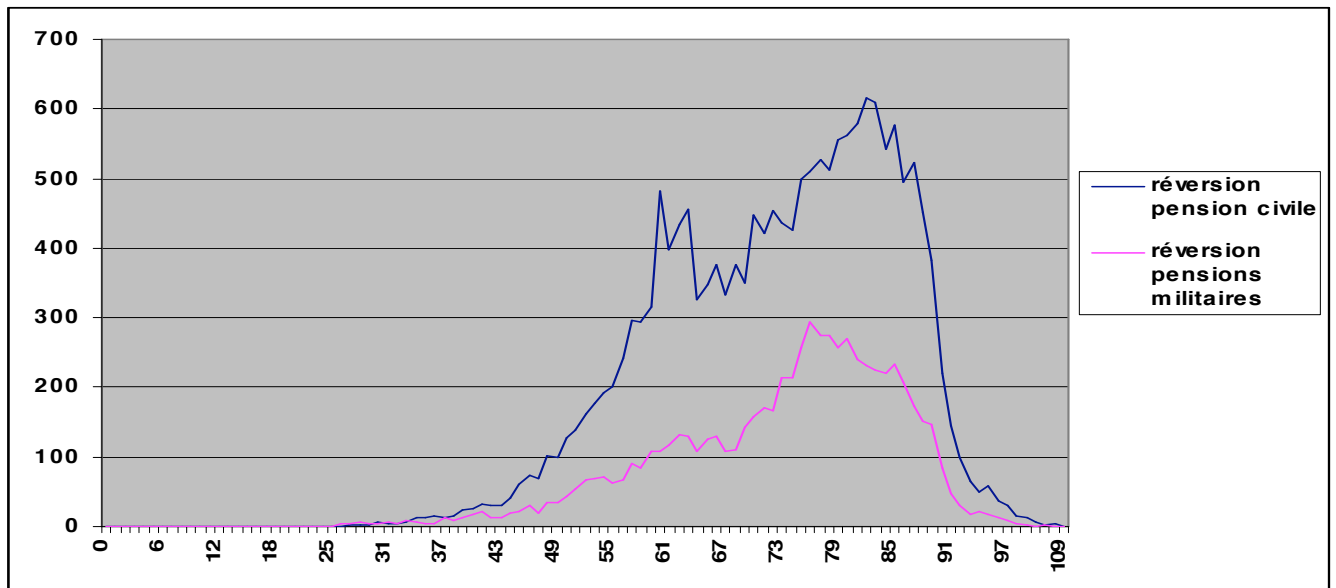
ANNÉES	FPH	FPT
	Droit dérivé	Droit dérivé
1990	ND	ND
1995	1.841	4.266
2000	2.068	4.826
2005	2.887	5.575
2008	3.086	5.594
2008/1991	+82,0 %	+35,1 %
Moyenne annuelle	+3,6 %	+1,8 %

Répartition des droits dérivés CNRACL du flux 2009 en fonction du montant mensuel de pension

Montant pension	Femmes		Hommes	
	Vieillesse	cumul	Vieillesse	cumul
Moins de 100€	0,4%	0,4%	0,5%	0,5%
100 €- 199 €	1,2%	1,6%	1,2%	1,7%
200 €- 299 €	1,9%	3,6%	2,1%	3,8%
300 €- 399 €	7,3%	10,9%	10,8%	14,6%
400 €- 499 €	11,5%	22,4%	18,8%	33,4%
500 €- 599 €	27,3%	49,7%	32,4%	65,8%
600 €- 699 €	18,7%	68,4%	11,6%	77,4%
700 €- 799 €	11,7%	80,0%	8,0%	85,5%
800 €- 899 €	6,7%	86,8%	4,4%	89,9%
900 €- 999 €	5,4%	92,1%	5,1%	95,0%
1000 €- 1099 €	2,2%	94,3%	3,0%	98,0%
1100 €- 1199 €	1,6%	95,9%	0,9%	98,9%
1200 €- 1299 €	1,2%	97,1%	0,4%	99,3%
1300 €- 1399 €	0,8%	97,9%	0,3%	99,6%
1400 €- 1499 €	0,8%	98,8%	0,1%	99,7%
1500 €- 1599 €	0,5%	99,2%	0,2%	99,9%
1600 €- 1699 €	0,2%	99,4%	0,0%	99,9%
1700 €- 1799 €	0,3%	99,7%	0,0%	99,9%
1800 €- 1899 €	0,1%	99,7%	0,0%	99,9%
1900 €- 1999 €	0,1%	99,8%	0,0%	99,9%
2000 €et plus	0,0%	99,9%	0,0%	99,9%
Total	100%	100%	100%	

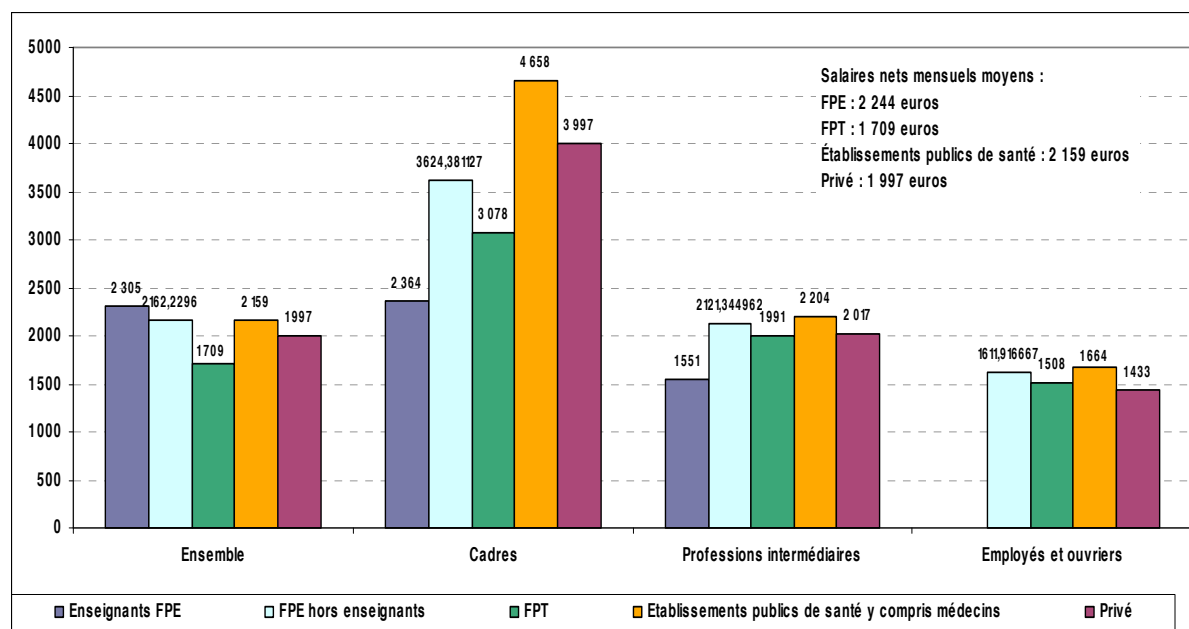


Répartition par âge du flux 2008 des pensions dans le régime de l'Etat



Comparaison des salaires nets public/privé

Salaires nets mensuels moyens par catégorie socioprofessionnelle dans les trois fonctions publiques et le secteur privé en 2007



Simulation : taux de cotisation du privé appliqué à l'assiette indiciaire des fonctionnaires

	traitement annuel moyen	taux cotisation de 7,85 %	taux cotisation de 10,55%	écart mensuel
Administrateur civil	44 270	3 475	4 670	100
Attaché d'administration	31 500	2 473	3 323	71
Professeur	28 769	2 258	3 035	65
secrétaire administratif	22 970	1 803	2 423	52
employé	18 814	1 477	1 985	42
personnel de service	17 307	1 359	1 826	39
agent moyen	26 033	2 044	2 746	59

Simulation de nouvelles règles de liquidation

Application progressive et générationnel d'un calcul sur la moyenne des 10 dernières années

Evolution par profession de la pension perçue (retraite civile + RAFP) pour chaque génération au vu de l'évolution de la durée de calcul

Effet de la règle des 6 mois : 1,2 % d'évolution nominale de l'assiette de liquidation

Année de liquidation	durée référence pour l'indice de liquidation	durée carrière	adjoint	attaché	professeur écoles	contrôleur	policier	adm. civil
2010	6 mois	34,00	14 042	24 785	23 115	18 106	21 323	37 966
2011	2 ans	34,25	14 114	24 878	23 475	18 348	21 399	38 820
2012	3 ans	34,50	14 258	25 126	23 839	18 625	21 539	39 679
2013	4 ans	34,50	14 361	25 336	24 179	18 885	21 681	40 501
2014	5 ans	34,50	14 487	25 565	24 522	19 141	21 850	41 327
2015	6 ans	34,75	14 643	25 850	24 897	19 415	22 054	42 205
2016	7 ans	34,75	14 778	26 069	25 235	19 657	22 222	42 994
2017	8 ans	34,75	14 913	26 270	25 577	19 894	22 386	43 788
2018	9 ans	35,00	15 057	26 493	25 754	20 143	22 544	44 634
2019	10 ans	35,00	15 182	26 661	25 941	20 370	22 662	45 441
2020	10 ans	35,00	15 388	27 030	26 290	20 657	22 963	46 253
évolution moyenne annualisée de la pension liquidée 2020/ 2010			0,9%	0,9%	1,3%	1,3%	0,7%	2,0%

Effet de la règle des 6 mois : 1,9 % d'évolution nominale

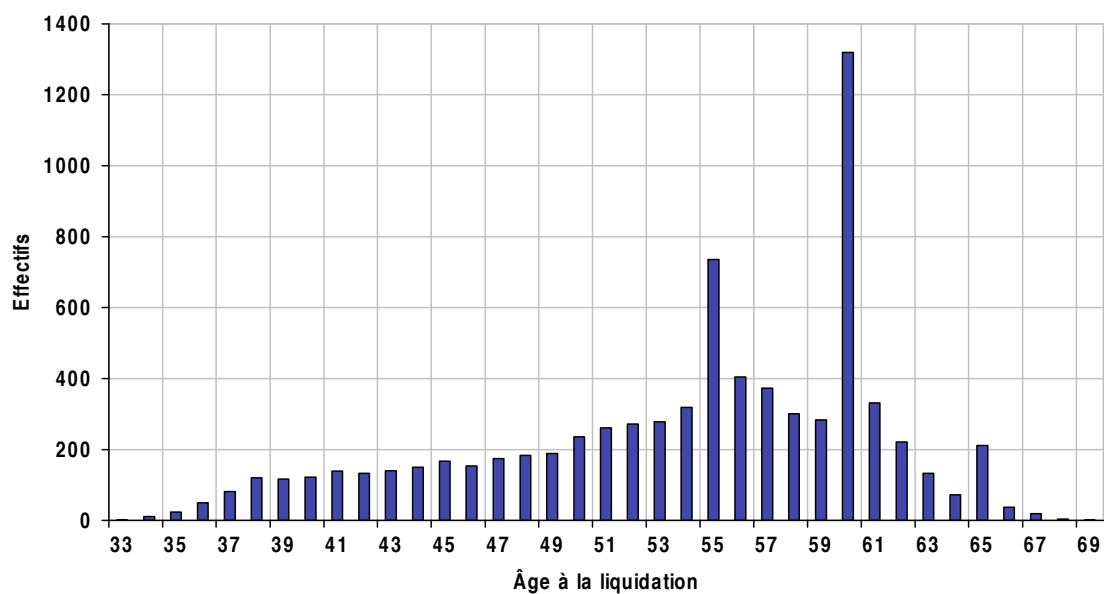
Année de liquidation	durée référence pour l'indice de liquidation	durée carrière	adjoint	attaché	professeur écoles	contrôleur	policier	adm. civil
2010	6 mois	34,00	14 042	24 785	23 115	18 106	21 323	37 966
2011	2 ans	34,25	14 211	25 048	23 636	18 473	21 546	39 080
2012	3 ans	34,50	14 454	25 471	24 166	18 880	21 835	40 208
2013	4 ans	34,50	14 657	25 857	24 678	19 273	22 129	41 306
2014	5 ans	34,50	14 886	26 266	25 198	19 665	22 453	42 419
2015	6 ans	34,75	15 148	26 737	25 755	20 081	22 815	43 592
2016	7 ans	34,75	15 392	27 147	26 284	20 468	23 146	44 698
2017	8 ans	34,75	15 637	27 542	26 821	20 855	23 476	45 818
2018	9 ans	35,00	15 896	27 963	27 190	21 258	23 803	47 003
2019	10 ans	35,00	16 135	28 329	27 573	21 642	24 090	48 155
2020	10 ans	35,00	16 465	28 914	28 132	22 093	24 575	49 322
évolution moyenne annualisée de la pension liquidée 2020/ 2010			1,6%	1,6%	2,0%	1,4%	1,2 %	2,0%

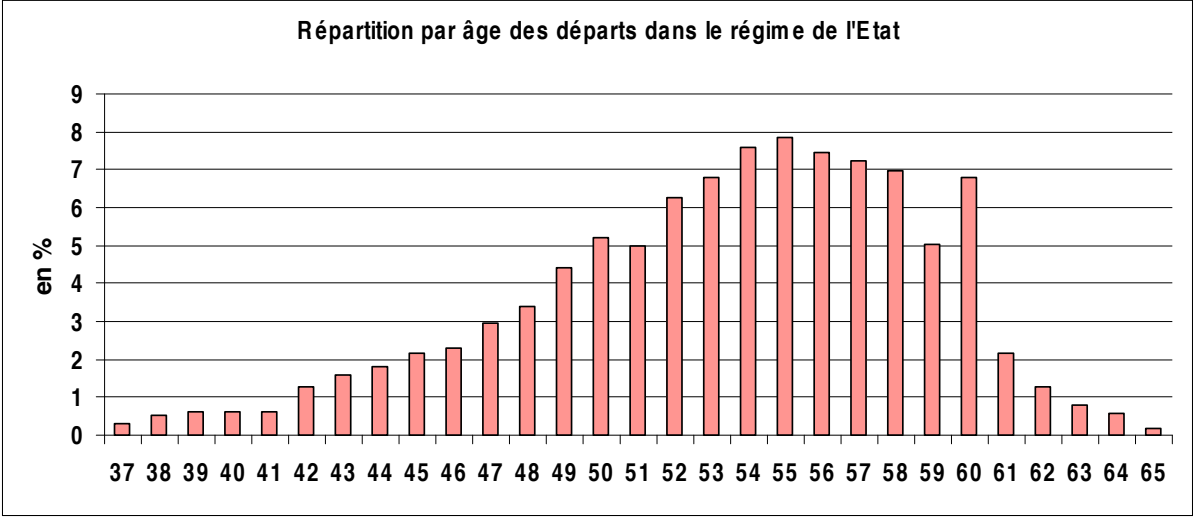
Départ anticipé « parents de 3 enfants »

Pensions des départs pour parents de 3 enfants (flux SRE-CNRACL 2008)

	FPE	FPT	FPH
Nombre de départs	6.446	3.633	5.902
En % des départs	7,9%	11,1%	19,8%
Âge moyen	53,1	54,1	50,8
Durée totale	29 ans 7 mois	23 ans 11 mois	26 ans 7 mois
- services effectifs	26 ans 8 mois	22 ans 5 mois	24 ans 1 mois
- bonifications	2 ans 11 mois	1 an 6 mois	2 ans 6 mois
Montant mensuel moyen	1.646,0	1.069,8	1.214,5
Indice de liquidation	534,0	391,9	427,1
Taux de liquidation	58,5%	47,3%	52,7%
Pensions portées au MG	18,4 %	62,1 %	35,8 %

Distribution par âge des départs CNRACL pour parents de 3 enfants (2009)





Titulaire sans droit / validation de service auxiliaire

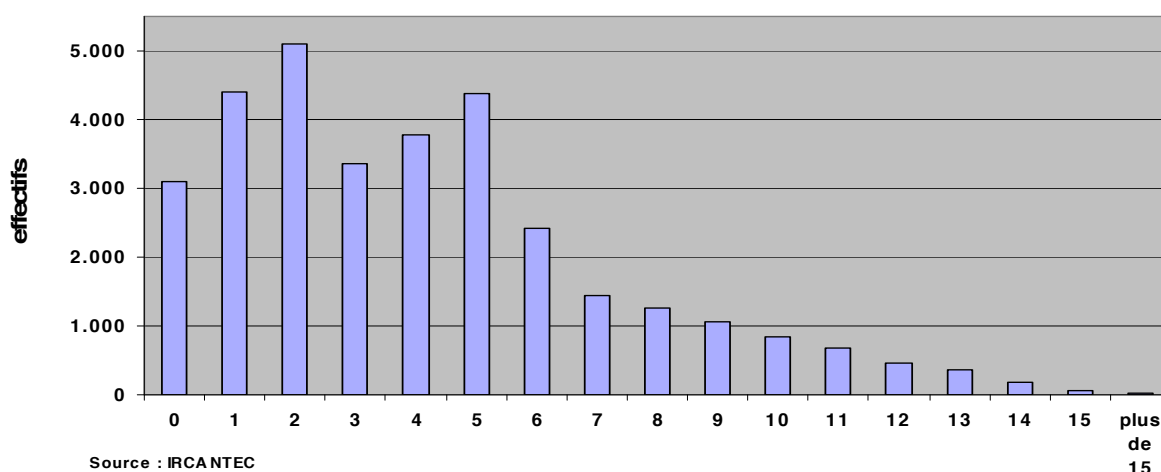
Evaluation de la proportion relative des dossiers de titulaires sans droit par rapport au total des liquidations.

Exercice	Nombre de dossiers de titulaires sans droit traités par l'IRCANTEC : (1)*	Nombre de dossiers traités Etat (civils et militaires)/ CNRACL : (2)	Total des Dossiers traités : (1) + (2)	part des dossiers TSD dans le total (1)/ ((1)+(2))
2003	43.606	135.710	179.316	24,3%
2004	22.389	124.904	147.293	15,2%
2005	45.241	123.502	168.743	26,8%
2006	38.142	141.509	179.651	21,2%
2007	32.907	150.567	183.474	17,9%

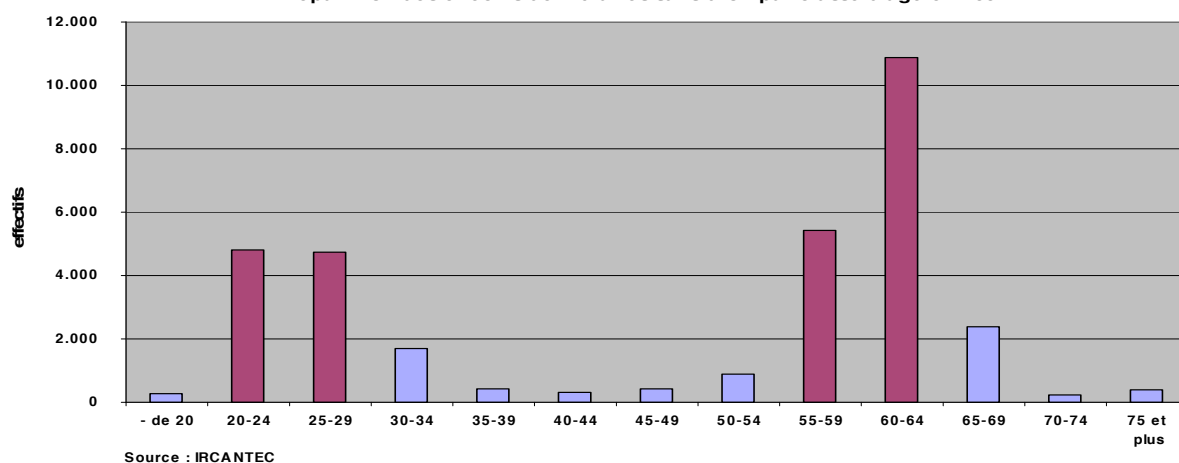
* source : IRCANTEC

sources : rapport sur les pensions de retraite de la fonction publique (annexe au PLF 2009)/ IRCANTEC/ CNRACL.

Répartition des titulaires sans droit selon la durée passée dans la fonction publique en 2007 (toutes fonctions publiques confondues)



Répartition des effectifs de titulaires sans droit par classe d'âge en 2007



Minimum garanti

Part des pensions portées au minimum garanti, montant moyen

Pensions portées au minimum garanti :	part du flux de liquidation	montant moyen mensuel	Part imputable au minimum garanti
Pensions civiles de retraite (Fonction publique de l'État)	9,6%	834 €	130 €
Fonction publique hospitalière (CNRACL)	25,5%	839 €	138 €
Fonction publique territoriale (CNRACL)	47,4 %	807 €	150 €

Champ : Pensions de retraite de droit direct entrées en paiement en 2009

Le montant du minimum garanti en 2010 est le suivant :

Années de services	Montant mensuel en 2010	proportion
maximal (pour 40 annuités et plus)	1067 €	100%
35 annuités	1049 €	98%
30 annuités	1033 €	97%
25 annuités	922 €	86%
20 annuités	770 €	72%
15 annuités	620 €	58%

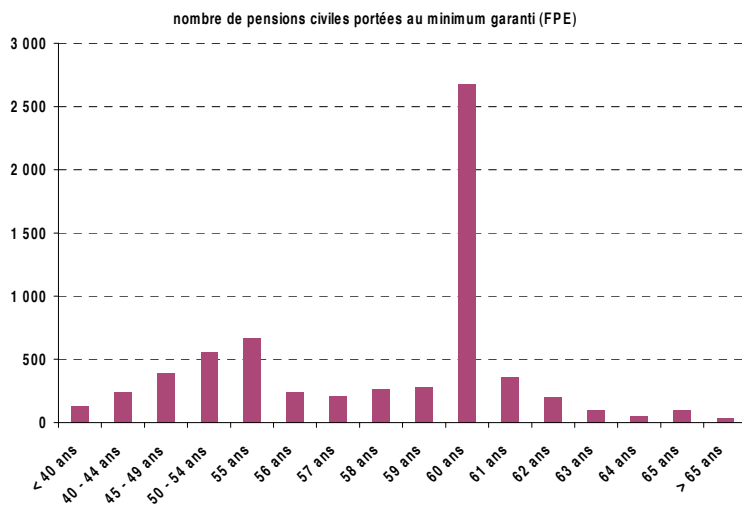
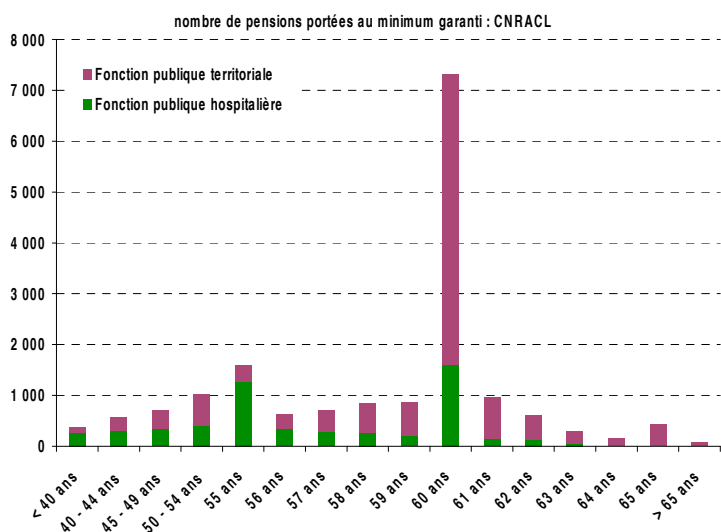
A la différence du minimum garanti (FP), le minimum contributif (régime général) alloue un montant forfaitaire par trimestre.

En 2003 a été créée une valorisation supérieure à compter de 30 ans de cotisation effective pour permettre de garantir un taux de remplacement de 85 % du SMIC net, pour une carrière complète au SMIC, en prenant en compte les droits versés par les régimes complémentaires

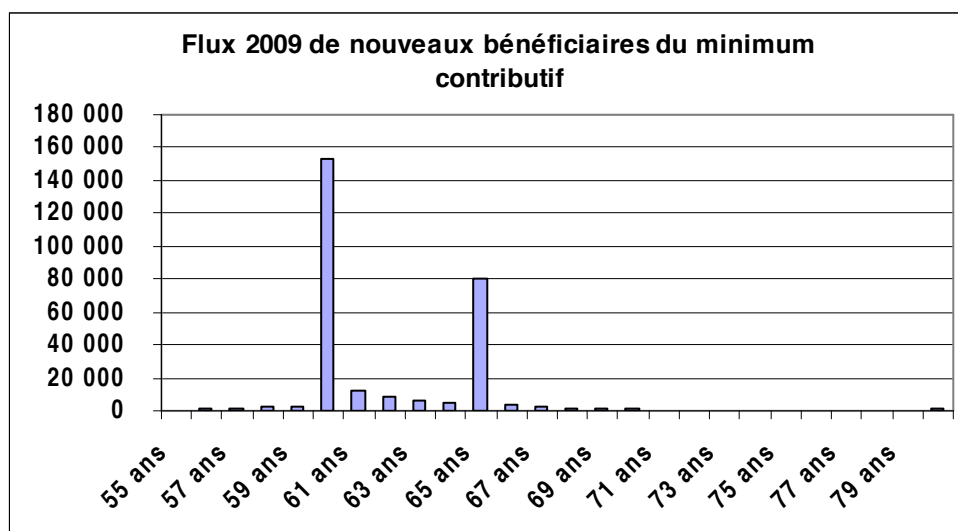
Durée validée en années	Minimum contributif alloué	Minimum contributif majoré au vu de la durée cotisée
40	595,64	650,87
35	521,19	569,51
30	446,73	488,15
25	372,28	406,79
20	297,82	325,44
15	220,61	244,08

Les régimes complémentaires versent une part qui permet d'atteindre 85 % du SMIC net pour une carrière complète au SMIC).

A partir de quel âge est-il servi ? Un versement plus précoce que le minimum contributif



Au régime général, le profil des âges de départ des bénéficiaires du MC est sensiblement différent : très peu de départ avant 60 ans, 2/3 des départs à 60 ans (donc durée d'assurance complète ou invalidité/inaptitude) et à 1/3 à 65 ans (taux plein de « droit » à cet âge).



Comparaison des durées validées dans la fonction publique et tous régimes (en trimestres)

	pensions au minimum garanti		toutes pensions 2009	
	durée moyenne d'assurance FP	durée moyenne totale d'assurance tous régimes	durée moyenne d'assurance FP	durée moyenne totale d'assurance
FPE - pensions civiles de retraite	94,9	151,6	145,8	162,3
CNRACL - fonction publique hospitalière	92,9	152,6	125,8	159,8
CNRACL - fonction publique territoriale	86,5	161,7	114,6	166,1

Par déciles :

Etat	pensions civiles de retraite au minimum garanti	
	durée d'assurance FPE	durée totale d'assurance
1er décile	62,4	104,2
2e décile	70,5	126,6
3e décile	78,5	141,2
4e décile	86,9	151,0
5e décile	97,1	159,0
6e décile	104,9	165,8
7e décile	110,6	171,6
8e décile	117,1	177,7
9e décile	127,1	186,1

CNRACL	Pensions FPH au minimum garanti		Pensions FPT au minimum garanti	
	Durée d'assurance CNRACL	Durée totale d'assurance	Durée d'assurance CNRACL	Durée totale d'assurance
1er décile	62,0	104,2	60,0	123,0
2e décile	69,0	127,8	64,8	142,6
3e décile	76,0	142,2	71,0	154,3
4e décile	84,0	152,7	78,0	162,2
5e décile	94,0	160,1	85,0	167,8
6e décile	103,0	165,5	93,0	171,7
7e décile	110,0	170,6	102,0	175,7
8e décile	116,0	175,5	108,0	181,0
9e décile	123,0	183,5	117,0	188,3